



Ofício nº1094/2020-DTL/GP/P

Valinhos, em 18 de agosto de 2020.

Ref.: **Requerimento nº 1310/20-CMV**
Vereador José Henrique Conti
Processo administrativo nº 11.912/2020-PMV

Excelentíssima Senhora Presidente:

Atendendo à solicitação contida no requerimento supra epigrafado, de autoria do Vereador **José Henrique Conti**, consultada a área competente da Municipalidade, encaminho a Vossa Excelência, os esclarecimentos aos quesitos formulados, como seguem:

1. A obra de interligação da estação elevatória de água ao sistema público de abastecimento do Bairro Parque Valinhos está sendo executada pelo DAEV ou por empresa terceirizada?
2. Houve realização de certame licitatório para a contratação de empresa terceirizada? Em caso afirmativo, enviar cópia.
3. Qual tipo e/ou modalidade de procedimento licitatório foi realizado? Quantas empresas participaram do certame licitatório? Entre as propostas cadastradas, qual o critério de desempate das mesmas? Foi apresentada impugnação ao certame licitatório? Se sim, enviar cópia. Qual o resultado do recurso? Enviar cópia das documentações pertinentes.
4. Qual o valor do contrato firmado? Enviar cópia do contrato.
5. Qual a origem e o montante do valor que será gasto? Há convênio firmado? Qual o número da rubrica? Referido valor já foi liberado? Será realizada exclusivamente com recursos do DAEV ou a partir de contrapartidas?
6. A interligação da estação elevatória de água do Parque Valinhos será feita junto ao sistema de distribuição de qual reservatório?
7. Qual o cronograma da citada obra?
8. Com a conclusão desta obra, será possível a transferência das águas do Parque Valinhos para abastecer outras regiões, igualmente ocorre com os poços profundos do Bairro Country Club? Em sendo transferida água do Parque Valinhos para abastecer outra região, os poços profundos do Parque Valinhos irão suportar esta demanda?



PREFEITURA DE **VALINHOS**

9. Quais são os documentos técnicos que comprovam e garantem a segurança aos moradores, de que a obra de interligação servirá apenas para interligar a estação elevatória do Parque Valinhos ao sistema público e não situação inversa? Detalhar tecnicamente por quais razões a água do bairro não pode seguir o caminho inverso
10. Quantos poços de abastecimento de água há no Bairro Parque Valinhos? Indicar quantos poços estão em operação, incluindo informações sobre a localização e a vazão de cada um em planilha.
11. Como é feito o controle de utilização e vazão destes poços?
12. O volume de captação destes poços é suficiente para atender a demanda do respectivo bairro? Caso negativo, quais medidas são tomadas pelo DAEV para suprir a demanda?
13. Por quantas vezes nos últimos 03 (três) anos o bairro Parque Valinhos precisou ser abastecido com caminhões pipa devido problemas de abastecimento? Em havendo abastecimento quantos caminhões foram utilizados e qual o custo de cada operação? Detalhar por abastecimento.
14. Enviar a esta Casa de Leis, cópia dos relatórios do último ano acerca do consumo de água dos poços profundos do Bairro Parque Valinhos, bem como cópia dos projetos aprovados para interligação da estação elevatória ao sistema público de abastecimento.

Resposta: Encaminho, na forma do anexo, as informações disponibilizadas pela *Secretaria Cultura*, capazes de esclarecer os questionamentos apresentados pelo nobre Edil requerente.

Ao ensejo, reitero a Vossa Excelência os protestos de minha elevada consideração e já patenteado respeito.


ORESTES PREVITALE JÚNIOR
Prefeito Municipal

Anexo: 568 folhas

A

Sua Excelência, a senhora

DALVA DIAS DA SILVA BERTO

Presidente da Egrégia Câmara Municipal de Valinhos

(VKC/vkc)



Valinhos, 17 de agosto de 2020.

OFÍCIO Nº 167/2020 – PRES.

Ref.: C.I. nº 1345/2020-DTL/GP

Assunto: Requerimento nº 1310/2020 – Vereador José Henrique Conti

É o presente para, cumprimentando Vossa Senhoria, e em atendimento à solicitação formulada na C.I. em referência, prestar as informações alusivas aos questionamentos formulados pelo Nobre Edil, conforme seguem:

1. A obra de interligação da estação elevatória de água ao sistema público de abastecimento do Bairro Parque Valinhos está sendo executada pelo DAEV ou por empresa terceirizada?

A interligação da rede existente na Estrada dos Jequitibás com a Estrada do Parque Valinhos e no reservatório de 15.000 litros, localizado no poço profundo do referido Bairro, está sendo executada por empresa contratada.

2. Houve realização de certame licitatório para a contratação de empresa terceirizada? Em caso afirmativo, enviar cópia.

Sim. Segue cópia do processo de compras nº 67/2019 em anexo

3. Qual tipo e/ou modalidade de procedimento licitatório foi realizado? Quantas empresas participaram do certame licitatório? Entre as propostas cadastradas, qual critério de desempate das mesmas? Foi apresentado impugnação ao certame licitatório? Se sim, enviar cópia. Qual o resultado do recurso? Enviar cópia das documentações pertinentes.

O procedimento licitatório foi realizado na modalidade tomada de preços, tendo 04 (quatro) empresas participantes do certame.

O critério de desempate das propostas foi previsto no item 10.4 do edital:

"10.4 Em caso de empate, serão utilizados para fins de desempate os seguintes critérios:

10.4.1 O disposto no artigo 3º, § 2º da Lei Federal nº 8.666/93;

10.4.2 Sorteio, em sessão pública, para a qual todas as licitantes serão convocadas."



DEPARTAMENTO DE ÁGUAS E ESGOTOS DE VALINHOS
AUTARQUIA MUNICIPAL

Não foram apresentadas impugnações ao edital, nem tampouco recurso contra o certame licitatório.

4. Qual o valor do contrato firmado? Enviar cópia do contrato.

O valor do contrato é de R\$ 169.263,31 (cento e sessenta e nove mil, duzentos e sessenta e três reais e trinta e um centavos), cuja cópia integra o processo de compras nº 67/2019 em anexo.

5. Qual a origem e o montante do valor que será gasto? Há convenio firmado? Qual o número da rubrica? Referido valor já foi liberado? Será realizada exclusivamente com recursos do DAEV ou a partir de contrapartidas?

O serviço será custeado com recursos próprios do DAEV. Não há convênio nem contrapartida para o caso em questão.

6. A interligação da estação elevatória de água do Parque Valinhos será feita junto ao sistema de distribuição de qual reservatório?

A interligação será feita ao sistema do reservatório Colina dos Pinheiros ETA II.

7. Qual o cronograma da citada obra?

O cronograma físico da obra está disponível no processo de compras nº 67/2019, cuja cópia segue em anexo.

8. Com a conclusão desta obra, será possível a transferência das águas do Parque Valinhos para abastecer outras regiões, igualmente ocorre com os poços profundos do Bairro Country Club? Em sendo transferida água do Parque Valinhos para abastecer outra região, os poços profundos do Parque Valinhos irão suportar esta demanda?

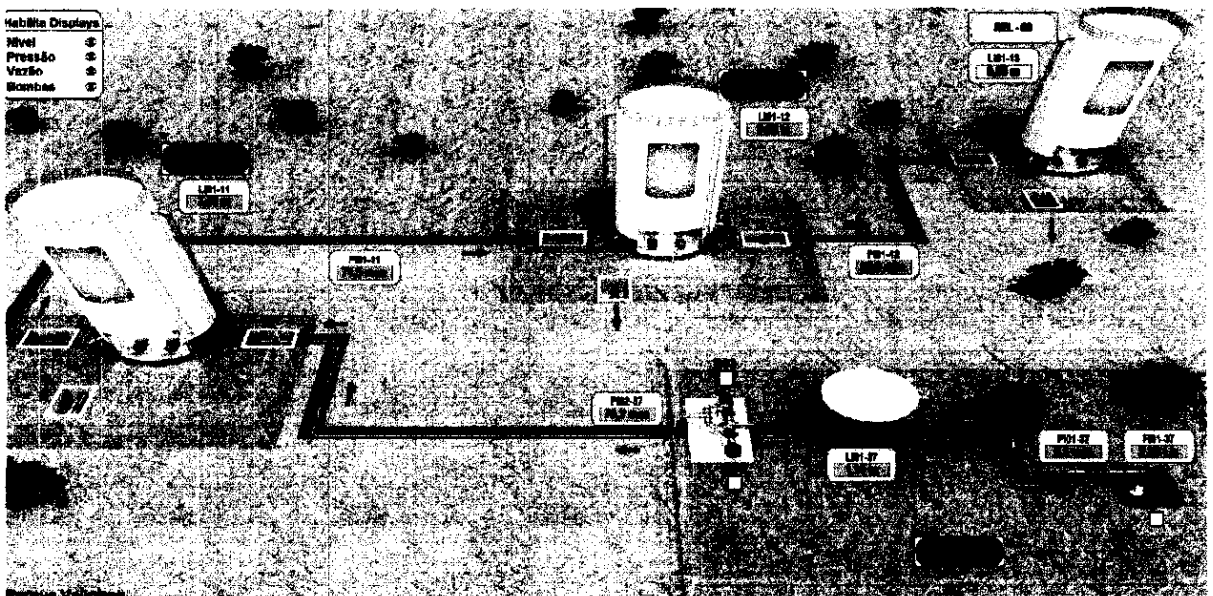
Não. Cabe destacar que o Parque Valinhos possui somente um poço profundo. A execução da rede de interligação possibilitará o abastecimento dos imóveis que não eram atendidos ao longo da Estrada Parque Valinhos, bem como a Zoonoses que era abastecida por caminhão pipa duas vezes por semana. A interligação dos sistemas isolados aos sistemas integrados/ETA está prevista no Plano Municipal de Saneamento Básico de Valinhos e dará maior segurança hídrica ao bairro. Esta obra está no planejamento da Autarquia para atingir a meta de universalização do sistema público de distribuição de água.



9. *Quais são os documentos técnicos que comprovam e garantem a segurança aos moradores, de que a obra de interligação servirá apenas para interligar a estação elevatória do Parque Valinhos ao sistema público e não situação inversa? Detalhar tecnicamente por quais razões a água do bairro não pode seguir o caminho inverso.*

A concepção técnica da rede projetada é baseada no princípio dos vasos comunicantes. As cotas de base do reservatório Colina dos Pinheiros e do reservatório de 15m³ do único poço profundo são de aproximadamente 796,00 metros de altitude. Já a cota de fundo da célula de reservação do reservatório da Colina dos Pinheiros está na altitude de 808,78m, gerando uma coluna d'água equivalente a 12,78 m.c.a. garantindo o fluxo apenas em direção ao Parque Valinhos.

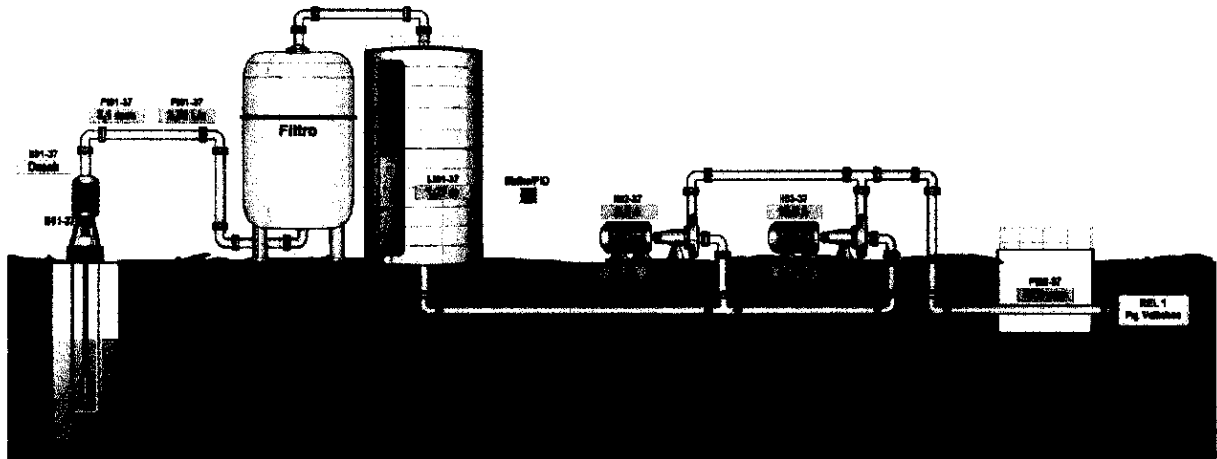
O sistema de abastecimento de água do Parque Valinhos é composto por um poço profundo, um filtro zeólita, um reservatório de 15m³ de resíduos pós lavagem do filtro, um reservatório de 15m³ do poço, três reservatórios de 100m³ e três estações elevatórias de água. Todos estes equipamentos operam para transferir água do poço profundo aos reservatórios R1, R2 e R3 do Parque Valinhos, conforme sentido de operação no digrama abaixo.



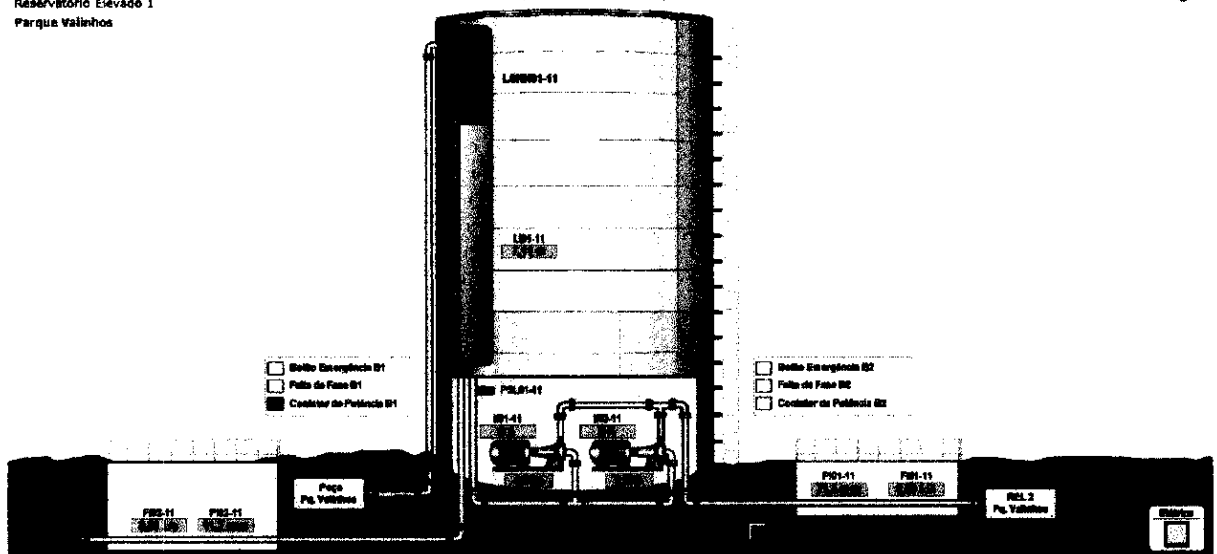


DEPARTAMENTO DE ÁGUAS E ESGOTOS DE VALINHOS
AUTARQUIA MUNICIPAL

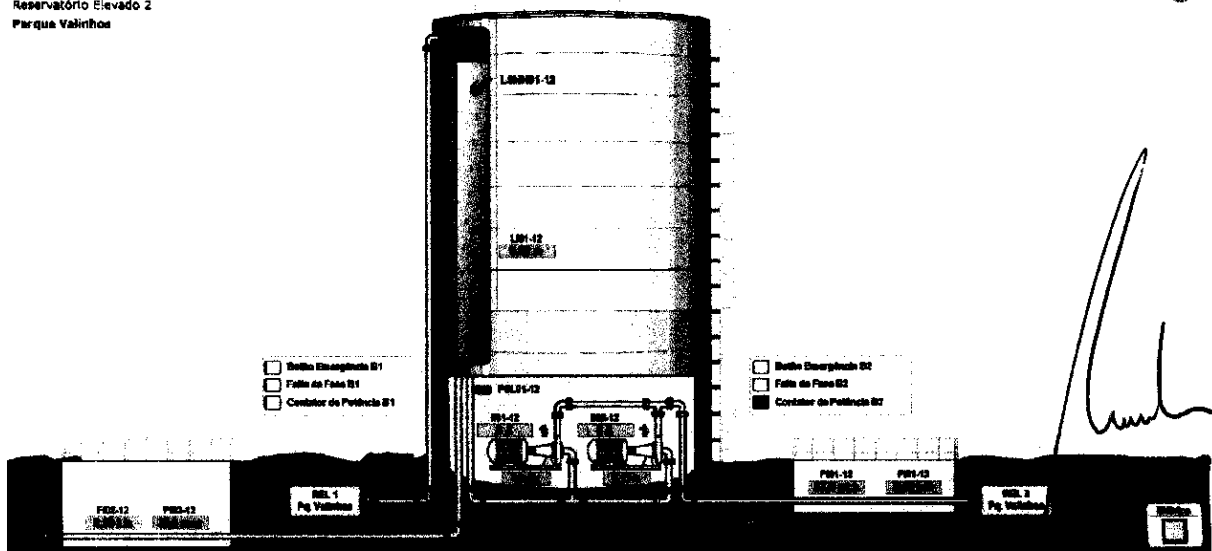
UTR-37
Poço Profundo
Parque Valinhos



UTR-11
Reservatório Elevado 1
Parque Valinhos



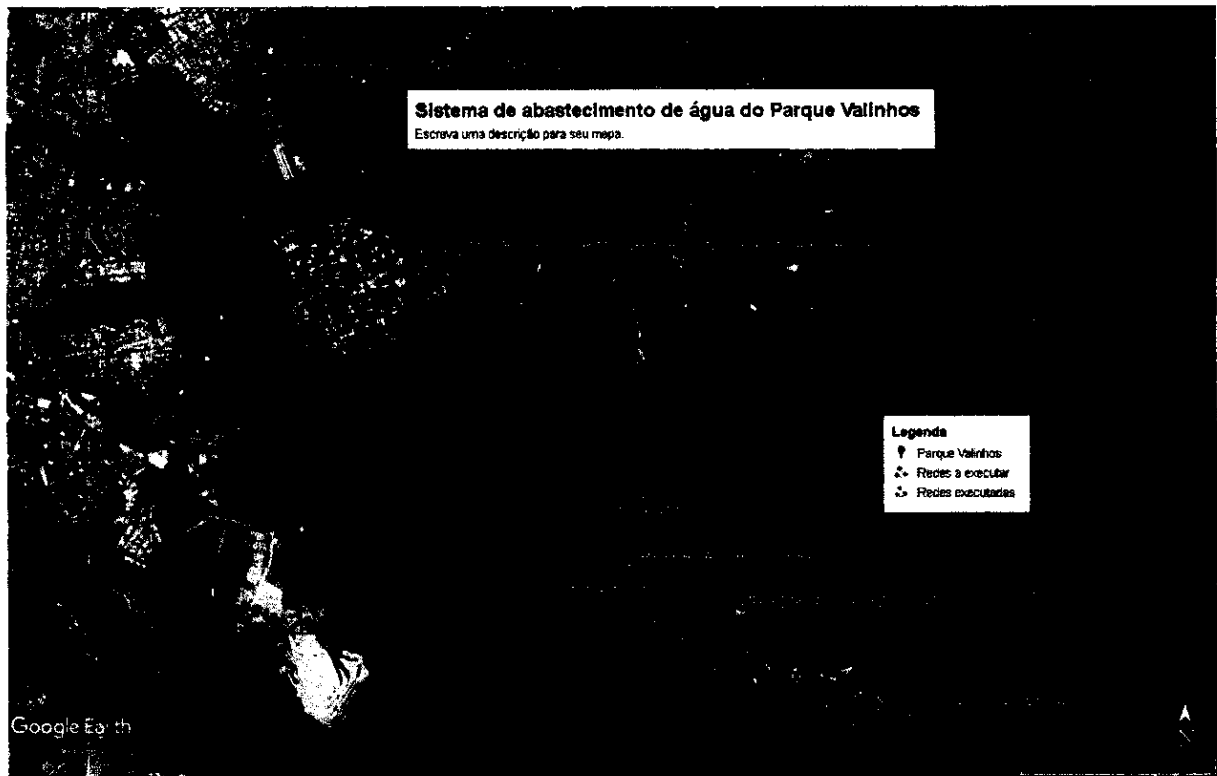
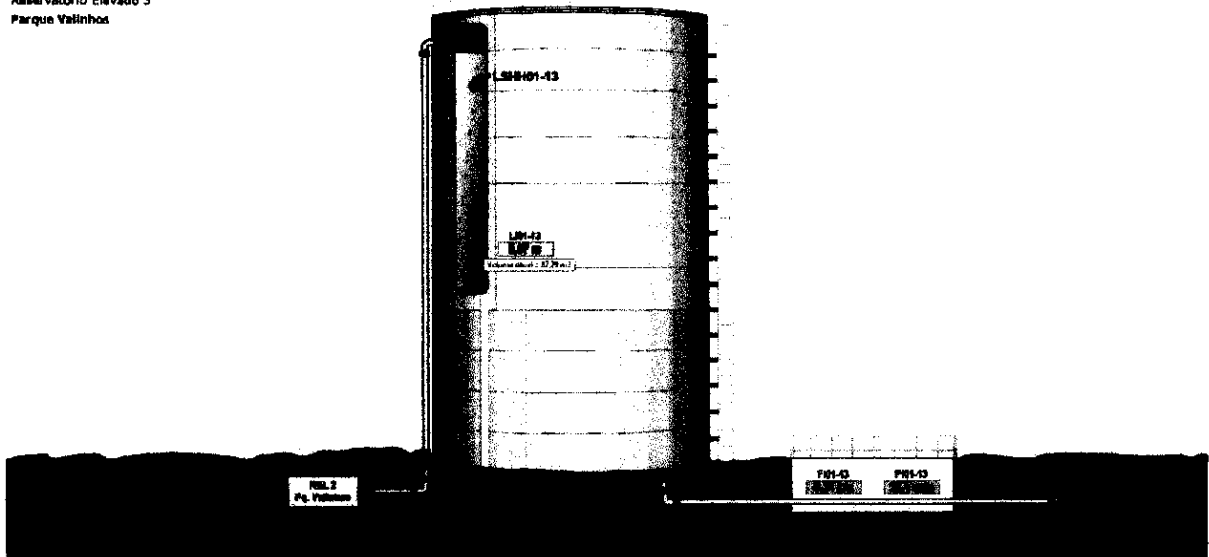
UTR-12
Reservatório Elevado 2
Parque Valinhos





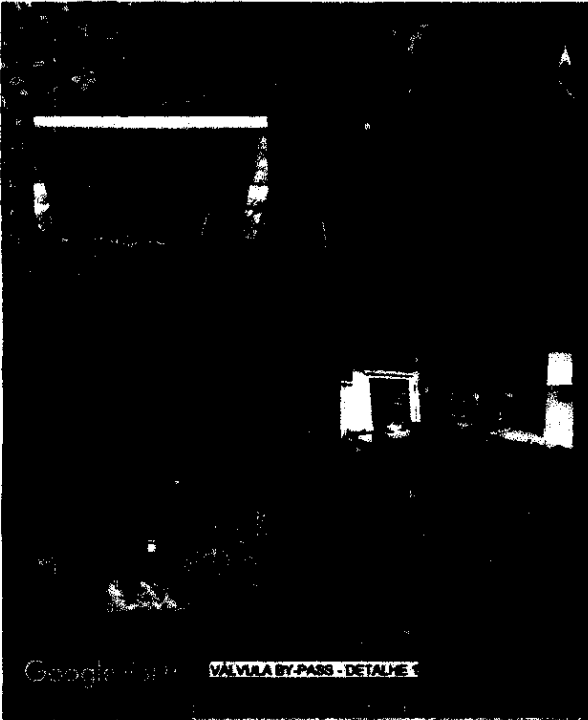
DEPARTAMENTO DE ÁGUAS E ESGOTOS DE VALINHOS
AUTARQUIA MUNICIPAL

UTR-13
Reservatório Elevado 3
Parque Valinhos



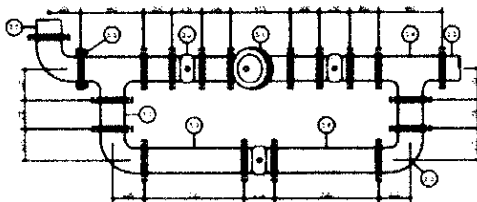


DEPARTAMENTO DE ÁGUAS E ESGOTOS DE VALINHOS
AUTARQUIA MUNICIPAL



Google Earth VÁLVULA BY-PASS - DETALHE 1

DETALHE 1



VÁLVULA CONTROLADORA DE NÍVEL)
BY-PASS (FERRO FUNDIDO)
Esc: 1:20

Obs: 1 - Profundidade da rede 1 m (fundo do vale)
2 - Item do by-pass está na planta

DEPARTAMENTO DE ÁGUAS E ESGOTOS DE VALINHOS
DAEV

EXECUÇÃO DE ADUTORA DE ÁGUA TRATADA DN150x1500 em
PVC DE 40x0 NBR 7083 - PARQUE VALINHOS - VALINHOS/SP

Parque Valinhos SP

Proj: Nro Augusto Wittkop Eng: Ricardo Rogério/Glezer

Eng: Eduardo Liberato 08/03/2020 Indicado UNIA

A interligação da rede de DN 150mm da ponta de rede localizada na estrada do Parque Valinhos até o reservatório do poço de 15m³ possibilitará através de uma válvula controladora de nível o abastecimento do reservatório. A válvula só permite o fluxo no sentido do reservatório Colina dos Pinheiros ao Parque Valinhos.

10. Quantos poços de abastecimento de água há no Bairro Parque Valinhos? Indicar quantos poços estão em operação, incluindo informações sobre a localização e a vazão de cada um em planilha.

1 (um) poço profundo.

Coordenadas geográficas: UTM KM 7456,21 N 299,23 E

Vazão outorgada: 8m³/h – 20 h/d

Tabela Produção Poço Pq Valinhos (últimos 6 meses):

Mês	Tipo	Média M ³ /Dia	Média M ³ /h	Média L/s	Total Mês M ³
fev/20	Subterrânea	104,25	4,34	1,21	2919
mar/20	Subterrânea	140,32	5,85	1,62	4350
abr/20	Subterrânea	132,47	5,52	1,53	3974
mai/20	Subterrânea	134,58	5,61	1,56	4172
jun/20	Subterrânea	135,93	5,66	1,57	4078
jul/20	Subterrânea	136,74	5,70	1,58	4239
Média		130,72	5,45	1,51	3955



11. Como é feito o controle de utilização e vazão destes poços?

O sistema é controlado remotamente por telemetria, acionando automaticamente o poço dependendo da demanda – o sistema é programado para ligar o poço conforme o consumo e a conseqüente queda dos níveis dos reservatórios. Há ainda o controle "in loco" diário da qualidade da água distribuída, bem como a verificação periódica do funcionamento das instalações. Existe ainda o controle do volume captado, com vistas a atender a Portaria de Outorga.

12. O volume de captação destes poços é suficiente para atender a demanda do respectivo bairro? Caso negativo, quais medidas são tomadas pelo DAEV para suprir a demanda?

Os projetos e dimensionamentos utilizados pelo DAEV seguem o Decreto 5263 de 18 de fevereiro de 2000, que determina 200 litros/hab/dia e 5 habitantes por lote.

A vazão do poço não é suficiente para atender o abastecimento se considerarmos uma população perene de 1575 habitantes (315 lotes x 5 habitantes por lote, fim de plano). Atualmente o bairro tem 174 ligações de água. A medida tomada pelo DAEV é interligar o Parque Valinhos no sistema público de abastecimento de água através de uma REDE DN 150 em PVC DEFOFO, que será interligada no sistema do Reservatório Colina dos Pinheiros, que é abastecido pela ETA II.

13. Por quantas vezes nos últimos 03 (três) anos o bairro Parque Valinhos precisou ser abastecido com caminhões pipa devido problemas no abastecimento? Em havendo abastecimentos quantos caminhões foram utilizados e qual o custo de cada operação? Detalhar por abastecimento.

Foram utilizadas viagens do caminhão pipa da Autarquia em eventos que acarretaram em longas paralisações do único poço profundo que atende o bairro. Eventos tais como: manutenção na bomba do poço, em equipamentos elétricos do poço (painel, inversor de frequência) e em faltas de energia. Sendo que o último apoio necessário ao abastecimento do bairro, ocorrido no dia 22 de julho deste ano, foram necessários 5 caminhões pipa de 20m³ da empresa contratada, totalizando 100 m³ de água com custo de R\$ 2.700,00.

14. Enviar a esta Casa de Leis, cópia dos relatórios do último ano acerca do consumo de água dos poços profundos do Bairro Parque Valinhos, bem como cópia dos projetos aprovados para interligação da estação elevatória ao sistema público de abastecimento.

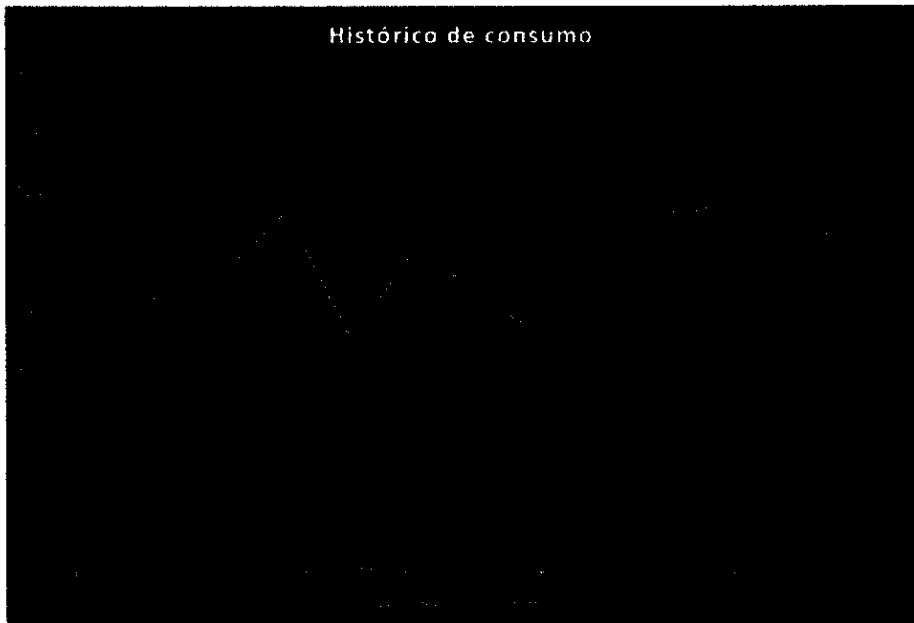


DEPARTAMENTO DE ÁGUAS E ESGOTOS DE VALINHOS
AUTARQUIA MUNICIPAL

Seguem abaixo os dados de consumo registrado nos hidrômetros do Parque Valinhos dos últimos 12 meses

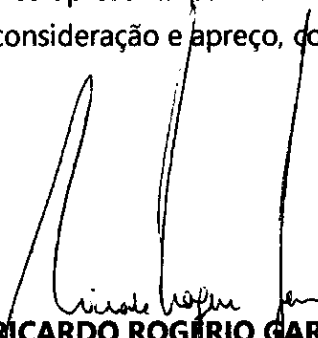
Data	Consumo		Qtde. Lig		
	Medido	Faturado	Ativas	Cortadas	Total
ago/19	1784	2371	163	11	174
set/19	2114	2574	163	11	174
out/19	2297	2734	163	11	174
nov/19	2837	3181	164	10	174
dez/19	1796	2395	164	10	174
jan/20	2532	2719	165	9	174
fev/20	2152	2611	166	8	174
mar/20	1761	2332	166	8	174
abr/20	3716	2636	166	8	174
mai/20	2801	3138	166	8	174
jun/20	2926	3062	166	8	174
jul/20	2336	2835	166	8	174
ago/20	3339	3644	166	8	174

Obs: Saliento que os valores de consumo medido e faturado do mês de referência 08/2020 ainda podem sofrer alterações, tendo em vista que ocorrerão 10 retenções de faturas fora do padrão que envolvem em torno de 650m³ em análise.



Sendo o que se nos apresenta para o momento, aproveitamos o ensejo para renovar nossos protestos de consideração e apreço, com os quais subscrevemo-nos.

Atenciosamente.


Eng^o RICARDO ROGERIO GARDIN
Presidente

Ao Ilmo. Sr.
VANDERLEY BERTELI MARIO
Diretor do Departamento Técnico-Legislativo
Prefeitura Municipal de Valinhos
Nesta